

TÁRKI ADATFELVÉTELI ÉS ADATBANK OSZTÁLYA



# OMNIBUSZ 2000/2

**SPSS állomány neve:**

E16

**Budapest, 2000. március**

---

# Tartalomjegyzék

<b>TARTALOMJEGYZÉK</b>	<b>2</b>
<b>BEVEZETÉS</b>	<b>3</b>
<b>A SÚLYOZATLAN MINTA ÖSSZEHASONLÍTÁSA ISMERT DEMOGRÁFIAI ELOSZLÁSOKKAL</b>	<b>4</b>
NEM SZERINTI ILLESZKEDÉS:	4
KORCSOPORT SZERINTI ILLESZKEDÉS:	4
ISKOLAI VÉGZETTSÉG SZERINTI ILLESZKEDÉS:	5
TELEPÜLÉSTÍPUS SZERINTI ILLESZKEDÉS:	5
<b>AZ OMNIBUSZ 2000/2 KUTATÁS ADATFELVÉTELÉNEK FŐBB ADATAI</b>	<b>6</b>
ÁLTALÁNOS ADATOK	6
A KÉRDŐÍV FŐBB ADATAI:	6
KÉRDEZŐKRE VONATKOZÓ LEGFONTOSABB ADATOK:	6
HIBÁK MEGOSZLÁSA A KÉRDŐÍVEKBEN:	7
A KÉRDEZÉS IDŐBENI LEFOLYÁSA	7
<b>TÁBLÁK A SÚLY-VÁLTOZÓ KÉSZÍTÉSÉHEZ</b>	<b>8</b>
I. TÁBLA NEM – KOR – ISKOLAI VÉGZETTSÉG – TELEPÜLÉS TÍPUS, OMNI 2000/2	8
II. TÁBLA – MIKROCENZUS 1996	9

## Bevezetés

A kutatást a Miniszterelnöki Hivatal, a Századvég Politikai Iskola Alapítvány, a Belügyminisztérium, az ENSZ Menekültügyi Főbiztosság és a Visegrad International Polling Group megbízásából végeztük.

A minta valószínűségi minta, ami többlépcsős, arányosan rétegzett kiválasztással készült.

Az első lépcsőben településeket választottunk, a másodikban az adott településről véletlen sétás módszerrel a kérdezendő személyeket.

A kiválasztás első lépcsőjében 9 településréteget készítettünk, ezekből a rétegekből véletlen eljárással választottuk ki a mintába kerülő településeket. A második lépcsőben az egyes településrétegek lakosságaránya szerint meghatároztuk az adott rétegből a mintába kerülő személyek számát, majd az adott településrétegből kiválasztott települések lakosságának arányában határoztuk meg az adott településről mintába kerülő személyek számát. Így minden állandó lakcímmel rendelkező felnőtt lakos azonos valószínűséggel kerülhetett be a mintába.

A konkrét személyeket a kérdezők véletlensétás módszerrel választották ki: minden helységben kaptak egy kiinduló pontot, s onnan minden negyedik háztartást kérdeztek le. A konkrét személyt a kérdezők Leslie-kulcs segítségével választották ki a háztartásból. A mintába összesen 1511 személy került.

Ez a kötet az adatfelvétel dokumentumait tartalmazza. Az alapsorban megtalálhatók a system változók megoszlásai, a technikai változók (sorszám, kérdező-azonosító, a kérdés időpontja, stb.) kivételével. A 40 értéknél többet tartalmazó változókról terjedelmi okból csak statisztikákat közlünk. A változó nevében előforduló MB a kutatásra, a szám a kérdés számára utal. A legfontosabb demográfiai és minden kérdőívben előforduló állandó adatokat úgynevezett beszédes változónevekkel láttuk el. Az alapsorban néhány, a településekre vonatkozó TSTAR adatbázisból inputált változó megoszlása is megtalálható.

A dokumentumkötet *súlyozott* adatokat tartalmaz. A fájlban 4 dimenziós (nem-korcsoport-iskolai végzettség-településtípus) egyéni súlyváltozót (SULYKINT) adtunk meg, melynek elkészítéséhez a *Mellékletekben* található *Táblák a súly-változó készítéséhez* adatait használtuk fel.

## A súlyozatlan minta összehasonlítása ismert demográfiai eloszlásokkal

Az összehasonlítás statisztikai illeszkedésének tesztelésére a standardizált residuális (SR) értékét használtuk fel.

### Nem szerinti illeszkedés:

Nem	Mikrocenzus 1996 alapján elvárt esetszám	a minta megoszlása	SR érték
férfi	708	692	-0,609
nő	803	819	0,572

Chi<sup>2</sup>: 0,697

DF: 1

### Korcsoport szerinti illeszkedés:

Korcsoportok	Mikrocenzus 1996 alapján elvárt esetszám	a minta megoszlása	SR érték
18 – 39 év	605	400	-8,355
40 – 59 év	530	529	-0,035
60 és felette	371	577	10,683

Chi<sup>2</sup>: 183,588

DF: 2

**Iskolai végzettség szerinti illeszkedés:**

Iskolai végzettség	Mikrocenzus 1996 alapján elvárt esetszám	a minta megoszlása	SR érték
Alapfok	985	895	-2,864
Középfok	364	415	2,677
Felsőfok	162	201	3,047

Chi<sup>2</sup>: 24,660

DF: 2

**Településtípus szerinti illeszkedés:**

Településtípus	Mikrocenzus 1996 alapján elvárt esetszám	a minta megoszlása	SR érték
Község	558	600	1,763
Város	660	608	-2,001
Budapest	293	303	0,568

Chi<sup>2</sup>: 7,435

DF: 2

## Az Omnibusz 2000/2 kutatás adatfelvételének főbb adatai

### Általános adatok

Adatfelvétel ideje:	2000. február 4–16.
Válaszadók száma:	1511
Települések száma:	90
Körzetek száma:	21
Kérdezők száma:	126
Utómunkások száma:	15

### A kérdőív főbb adatai:

oldalak száma	32
változók száma	280
zárt kérdések száma	88
nyitott kérdések száma	5
itemek száma	132
pozíciók száma	446

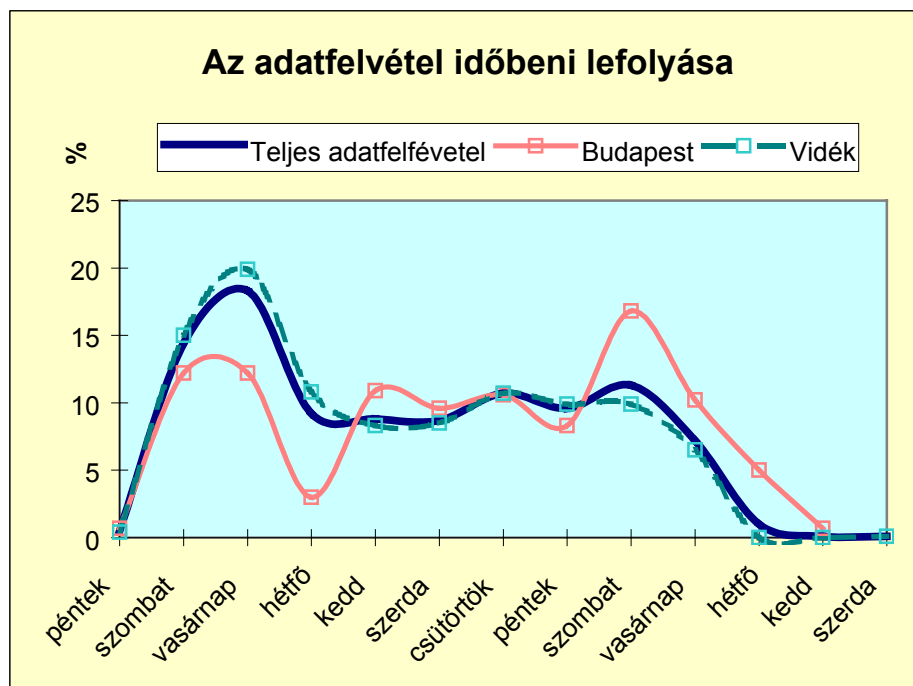
### Kérdezőkre vonatkozó legfontosabb adatok:

	Átlag	minimum	maximum
nem javítható hiba	0,27	0	25
javítható hiba	1,06	0	24
interjúidő (perc)	45,96	7	94
kérdőív (darabszám)	11,99	1	24

**Hibák megoszlása a kérdőívekben:**

nem javítható hibák esetén		
egy kérdőívben lévő hibaszám	Kérdőív darabszám	százalék
0	1134	75,0
1	247	16,3
2	66	4,4
3	26	1,7
4	16	1,1
5	1	0,1
6	4	0,3
7	6	0,4
8	3	0,2
9	-	-
10 vagy több	8	0,7
Összesen	1511	100,0

javítható hibák esetén		
egy kérdőívben lévő hibaszám	kérdőív darabszám	százalék
0	1051	69,6
1	302	20,0
2	89	5,9
3	30	2,0
4	10	0,7
5	8	0,5
6	7	0,5
7	2	0,1
8	-	-
9	2	0,1
10 vagy több	10	0,5
Összesen	1511	100,0

**A kérdezés időbeni lefolyása**

## Táblák a súly-változó készítéséhez

Fiatal: 18-39 éves

Középkorú: 40-59 éves

Idős: 60 éves vagy idősebb

Alapfokú: szakmunkás vagy alacsonyabb végzettség

Érettségi: szakközépiskolai vagy gimnáziumi

Felsőfokú: főiskola vagy egyetem

I. tábla nem – kor – iskolai végzettség – település típus, Omni 2000/2

neme	korcsop	iskola	Buda- pest	Total%	város	Total%	község	Total%	Össz.	
férfi	fiatal	alapfokú	13	<b>0,86</b>	39	<b>2,58</b>	64	<b>4,25</b>	116	
		érettségi	14	<b>0,92</b>	29	<b>1,92</b>	25	<b>1,66</b>	77	
		felsőfokú	2	<b>0,13</b>	7	<b>0,46</b>				
	Közép- korú	alapfokú	16	<b>1,06</b>	57	<b>3,78</b>	64	<b>4,25</b>	137	
		érettségi	21	<b>1,39</b>	32	<b>2,12</b>	22	<b>1,46</b>	75	
		felsőfokú	19	<b>1,26</b>	25	<b>1,66</b>	9	<b>0,60</b>	53	
	idős	alapfokú	27	<b>1,79</b>	56	<b>3,72</b>	74	<b>4,91</b>	157	
		érettségi	16	<b>1,06</b>	19	<b>1,26</b>	12	<b>0,80</b>	74	
		felsőfokú	18	<b>1,19</b>	9	<b>0,60</b>				
				146	<b>9,69</b>	273	<b>18,13</b>	270	<b>17,93</b>	689
	nő	fiatal	alapfokú	8	<b>0,53</b>	26	<b>1,73</b>	57	<b>3,78</b>	91
			érettségi	11	<b>0,73</b>	40	<b>2,66</b>	29	<b>1,93</b>	80
felsőfokú			12	<b>0,80</b>	17	<b>1,13</b>	7	<b>0,46</b>	36	
Közép- korú		alapfokú	14	<b>0,93</b>	36	<b>2,39</b>	70	<b>4,65</b>	120	
		érettségi	22	<b>1,46</b>	48	<b>3,19</b>	38	<b>2,52</b>	144	
		felsőfokú	13	<b>0,86</b>	23	<b>1,53</b>				
idős		alapfokú	42	<b>2,79</b>	112	<b>7,44</b>	116	<b>7,70</b>	270	
		érettségi	25	<b>1,66</b>	32	<b>2,12</b>	10	<b>0,66</b>	76	
		felsőfokú	9	<b>0,60</b>						
				156	<b>10,36</b>	334	<b>22,18</b>	327	<b>21,71</b>	817
				302	<b>20,05</b>	607	<b>40,31</b>	597	<b>39,64</b>	1506



II. tábla – Mikrocenzus 1996

neme	korcso	iskola	Budapest	Total%	város	Total%	község	Total%	Össz.	
férfi	fiatal	alapfokú	128548	<b>1,62</b>	441849	<b>5,58</b>	485688	<b>6,14</b>	1056085	
		érettségi	107637	<b>1,36</b>	198959	<b>2,51</b>	125083	<b>1,58</b>	410179	
		felsőfokú	43806	<b>0,55</b>	72919	<b>0,92</b>			138225	
	Közép- korú	alapfokú	105310	<b>1,33</b>	339385	<b>4,29</b>	394187	<b>4,98</b>	838882	
		érettségi	71694	<b>0,90</b>	144729	<b>1,83</b>	65251	<b>0,82</b>	281674	
		felsőfokú	72016	<b>0,91</b>	102524	<b>1,29</b>	29050	<b>0,36</b>	203590	
	idős	alapfokú	77413	<b>0,97</b>	226121	<b>2,86</b>	281299	<b>3,55</b>	584833	
		érettségi	31450	<b>0,39</b>	48134	<b>0,60</b>	27825	<b>0,35</b>	96750	
		felsőfokú	43603	<b>0,55</b>	40453	<b>0,51</b>			94715	
				681477	<b>8,62</b>	1615073	<b>20,43</b>	1408383	<b>17,81</b>	3704933
	nő	fiatal	alapfokú	96708	<b>1,22</b>	328533	<b>4,15</b>	362003	<b>4,57</b>	787244
			érettségi	142966	<b>1,80</b>	285181	<b>3,60</b>	157091	<b>1,98</b>	585238
felsőfokú			56399	<b>0,71</b>	92535	<b>1,17</b>	33067	<b>0,41</b>	182001	
Közép- korú		alapfokú	110948	<b>1,40</b>	348908	<b>4,41</b>	382357	<b>4,83</b>	842213	
		érettségi	119125	<b>1,50</b>	215236	<b>2,72</b>	109353	<b>1,38</b>	418230	
		felsőfokú	68233	<b>0,86</b>	88033	<b>1,11</b>			181750	
idős		alapfokú	184536	<b>2,33</b>	411229	<b>5,20</b>	454394	<b>5,74</b>	1050159	
		érettségi	48445	<b>0,61</b>	64858	<b>0,82</b>	14319	<b>0,18</b>	106975	
		felsőfokú	25423	<b>0,32</b>					46070	
				852783	<b>10,78</b>	1834513	<b>23,20</b>	1512584	<b>19,13</b>	4199880
				1534260	<b>19,40</b>	3449586	<b>43,63</b>	2920967	<b>36,95</b>	7904813